

První měsíc s VFK za námi

Spolupráce trojúhelníku – katastrální úřad, geodet, softwarová firma – má za sebou první měsíc ostrého provozu. Zavedení povinnosti odevzdávat geometrické plány v digitální podobě, největší změny v katastru pro geodetickou veřejnost od zavedení ISKN, vyžaduje trpělivost a toleranci všech zúčastněných stran.

Jaké jsou praktické zkušenosti po měsíci ostrého provozu z pohledu firmy vyvíjející softwarová řešení? Vlastnímu zahájení povinného odevzdávání výsledků měření u GP v digitální podobě k 1. lednu 2006 předcházely měsíce příprav a vývoje nové verze systému KOKES, která by podporu starého výměnného formátu (VKM) rozšířila o práci s novým výměnným formátem (VFK). Koncem října 2005 postup prací na straně ČÚZK a vývojářských firem pokročil natolik, že bylo možné přistoupit k testování vydávání digitálních podkladů pro zpracování GP v novém výměnném formátu a k odevzdávání zpracovaných GP zpět na KÚ na skutečných zakázkách.

Školení

Během listopadu a prosince 2005 probíhala v jednotlivých krajích školení k VFK organizovaná ČÚZK. Celkem 19 školení se zúčastnili rovněž zástupci firmy GEPRO, kteří informovali odbornou veřejnost o připravenosti systému KOKES na nový výměnný formát. Enormní zájem geodetů o pořízení systému KOKES s podporou VFK vedl k rozhodnutí pořádat souběžně se školeními ČÚZK vlastní bezplatná školení ve firemních prostorách. Tento cyklus školení běží od prosince 2005 a bude nadále pokračovat zatím bezplatně podle zájmu geodetů. Aktuální termíny školení jsou vyvěšeny na firemních internetových stránkách www.gepro.cz.

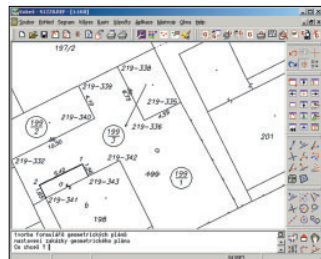
Problémy geodetů s VFK

Pořádaná školení umožnila zjistit nebo potvrdit nejčastější nedorozumění. Typická je například snaha geodetů doplnit do popisných informací předávaných digitálně ve formátu VFK novou budovu, tak, jak se vyplňuje v papírové podobě ve Výkazu dosavadního a nového stavu údajů KN. Ta se novým formátem do ISKN nepřenaší, protože v GP vzniká pouze nová parcela. Nová budova se do ISKN dostane vlastní cestou až s příslušnou listinou (kolaudační rozhodnutí).

Další častou snahou geodetů je získat seznam souřadnic stávajících bodů DKM, ten však již nepotřebují. Ve VFK i VKM dostanou geodeti výkres, v němž lomové body polohopisné kresby obsahují číslo i souřadnice; systém KOKES tyto body umí načíst a použije je rovnou k výpočtům. Seznam souřadnic pak slouží především pro nově určované body.

Testování a provoz

Během omezené doby testování a jednoho měsíce ostrého provozu bylo prakticky potvrzeno, že systém KOKES a jeho způsob zpracování GP je vhodný i z uživatelského hlediska a odpovídá pracovním návykům velké části geodetů. Stejně jako dosud geodet kreslí měřický náčrt do kopie katastrální mapy. Rušené prvky škrtá, nové hranice a novou vnitřní kresbu včetně sluček kreslí tlustou čarou, nová parcelní čísla zakrouž-



Ukázka kresby měřického náčrtu systémem KOKES

kuje atd. (viz obr.). Z tohoto náčrtu automatizovaně vytvoří výkres pro GP a z něj výkres budoucího stavu katastrální mapy. Zhotovitel GP v digitálním tvaru je nucen dodržovat technologickou kázeň (platí především pro VFK, v omezené míře i pro VKM) a pracovat, v případě práce se systémem KOKES, s technologií Expert, která zajistí korektní rozložení jednotlivých prvků geometrického plánu. Lze říci, že software »rozumí« tomu, co geodet kreslí.

Nové verze

Těsná spolupráce ČÚZK, geodetů a vývojového týmu společnosti GEPRO při praktickém zpracovávání GP vede k snahám naleznit optimální řešení celé technologie. Průběžně uvolňované verze KOKES 7.4x a vyšší, poskytované zdarma uživatelům verze KOKES 7, jsou bohatší o aktualizace a zpracované připomínky získané od uživatelů během zkušebního i ostrého provozu a poskytují geodetům stále vyšší uživatelský komfort.

Michal Votoček, Ivo Lindovský

**Reklamní
článek firmy:**

GEPRO
...digitální řešení

GEPRO, spol. s r. o.
Štefánikova 52, 150 00 Praha 5
tel.: 257 089 811, fax: 257 089 838
<http://www.gepro.cz>